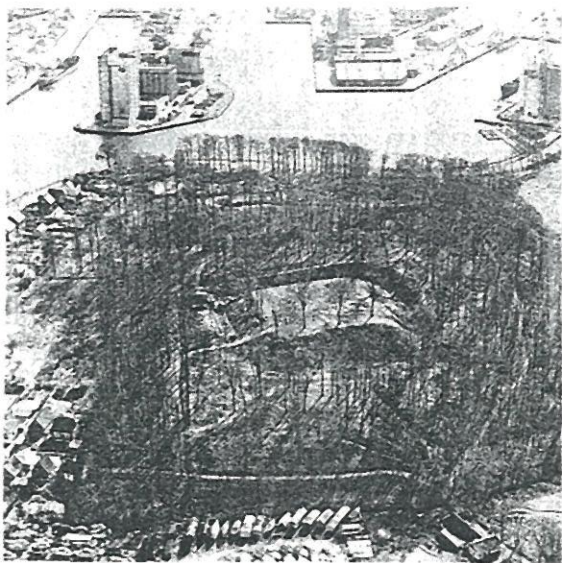


# Næsbyhoved Voldsted en kongelig middelalderborg ved Odense

*Af Anni Bay, Finn Grandt-Nielsen, Ulf Løbner-Olesen  
Jørgen Nielsen og Johannes Wendt-Larsen*

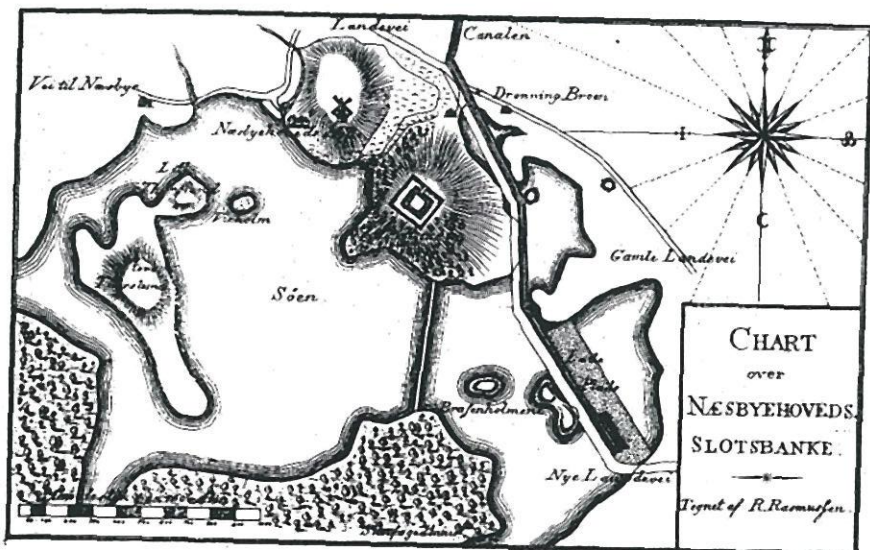


## Bygningskulturens dage

9.-10. september 1995

*Fæstningsbyer og forsvarsanlæg*

Møntergården - Odense Bymuseum



*Næsbyhoved Sø med slotsbanken før udtørringen. Kobbersticket er en illustration fra L.S. Vedel Simonsens værk om borgen fra 1813.*

## Indledning

Bygningskulturens dag har i 1995 som tema *Fæstningsbyer og forsvarsanlæg*. I fjor handlede det om *Lukkede byer - åbne huse*.

I 1994 var Odense med for første gang. Temaet var den gang koncentreret til et enkelt byområde omkring Overgade. Der blev afviklet et omfattende program, der bl. a. indebar forsøg med trafiksanering.

I år bliver der fokuseret på et enkelt anlæg, men det er til gengæld det mest imponerende fæstningsværk i Odenses område, *Næsbyhoved voldsted*.

I week-enden den 9.-10. september er der arrangeret guidede ture på stedet kl. 11 & 14.

*Møntergården - Odense bymuseum* arbejder på at få tilvejebragt tilstrækkelige midler til at genoptage de arkæologiske undersøgelser, der indledtes for 50-60 år siden. Der vil derfor senere fremkomme en mere fyldestgørende beretning om Næsbyhoved Slot og de nærmeste omgivelser.

Temaet for Bygningskulturens dage i 1996 bliver *troens huse - dødens haver*.

For knap en halv snes år siden indledtes en forskønnelse af *Næsbyhoved Voldsted* i et samarbejde mellem Fyns amt og Odense kommune.

Næsbyhoved Voldsted er fredet i henhold til naturfredningslovens § 48, jvf. § 52. Foruden Slotsbanken, er de to dæmninger, der udgår fra selve Næsbyhoved-banken også fredet.

Det langsigtede mål med plejen af slotsbanken er, at borgplatauet med voldgrave og skråninger frilægges for buske og træer, således at anlægget kommer til at fremtræde som en skovlysning med urter og græs i bunden.

Enkelte større karaktergivende træer på selve borgplateauet bevares. Fredskoven omkring voldstedet bør ved plukhugst lysnes forsigtigt, således at man fra de nærmeste friområder kan ane slotsbankens højde i terrænet, ligesom man oppe fra selve borgplateauet vil kunne se de endnu bevarede dele af Næsbyhoved Sø.

Opretholdelse af den lysåbne tilstand opnås ved afgræsning af området med får, hvilket normalt ikke giver problemer med publikum. Områdets vegetation vil efterhånden udvikle sig til et græs-dække, der er slidstærkt over for færdsel til fods.

### **Næsbyhoved, landskabet**

Lidt nord for Odense Centrum, skjult i Næsbyhoved Skov på vestsiden af Odense Kanal, findes et velbevaret voldsted, der hørte til et nu helt forsvundet borganlæg fra middelalderen.

Området er en naturlig bakke i det ellers flade landskab og udgør ca. 15 ha.

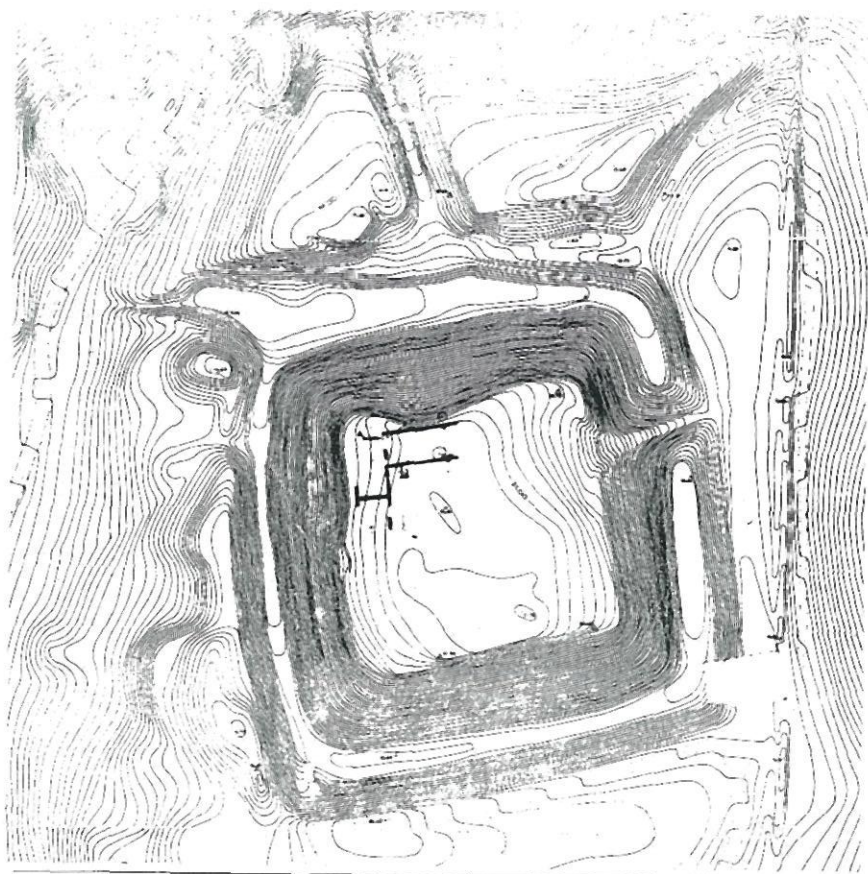
Næsbyhoved er oprindeligt navnet på det markante bakkefremspring, »hoved«, der danner afslutning på det næs, som mellem Stavis Å og Allese Å (nu Viemoserenden) strakte sig frem mod Bågen Strand, den inderste arm af Odense Fjord.

Voldstedet Næsbyhoved består af en næsten kvadratisk »borgplads« (ca. 55 x 55 m) beliggende ca. 20 m over havet, dvs. 1-2 m højere end den oprindelige bakke. Borgpladsen er fremkommet ved udgravning af de næsten 10 m dybe grave, som omgiver borgpladsen.

Foran den dybe grav er en ydervold, som afgrænses af Næsbyhoved Sø. Graven kunne passes ad en bro fra nordøst.

### **Næsbyhoved Sø**

Syd for Næsbyhoved lå indtil 1863 en af Fyns største søer, Næsbyhoved Sø. Den gennem-



*Højdekurvekort over Næsbyhoved Voldsted. Mod nord ses dæmningen ved Fuglsanghuset, mod øst den nyere opgang til borgpladsen. Mod nordvest er indtegnet nogle af borgens bygninger, som de kunne ses ved udgravningerne i 1933.*

strømmedes af Stavis Å, der løber ud i Odense Fjord. I den tidlige middelalder var søen sejlbår.

Søen strakte sig fra Næsbyhoved Skov i nord til Ålykkeskoven i syd og fra den tidl. Tollelund Skov (nuv. Tolderlundsvej/Bøge-

bjergvej) i øst til Tarup Præstegårds Skov og den nu forsvundne skov Kalvehaven i Næsby i vest. I søen fandtes mange øer, hvoraf den største var Thorslund. Her ligger i dag en stor blok af Haurstrups fabrikker. Denne beliggen-

hed markeres af et stort bronce-monument med Thor og hans bukke ud mod Næsbyvej. Figurgruppen stod oprindeligt på Thorø ved Assens.

Et par mindre øer kan erkendes i det nuværende terræn som basis for siloer vest for havnen. Den allermindste, Gåseholmen, kommer vi tilbage til senere.

Geologiske undersøgelser synes at vise, at søens vand i tidens løb kun i ringe grad er blevet påvirket af forbindelsen med fjorden, og ingen af bundlagene synes at være saltvandsdannelser.

Kong Valdemar Atterdag lod i midten af 1300-årene søen »støve og dæmme«, dvs., der blev anlagt en dæmning mod nord til »Kluset«, hvorved søen blev en ren ferskvandssø. Kluset var et kapel viet til Treenigheden. Ordet stammer fra tysk, hvor det betød en eremitbolig.

I begyndelsen af 1500-årene tillod kong Hans' dronning Christine opførelsen af en dæmning mellem borgbanken og »Lille Fuglsang« for at lette etableringen af en vandmølle. Herved udtørredes en arm af søen.

De stigende vanskeligheder for skibsfarten til Odense medførte anlæggelsen af en kanal, således at den østlige del af Næsby-

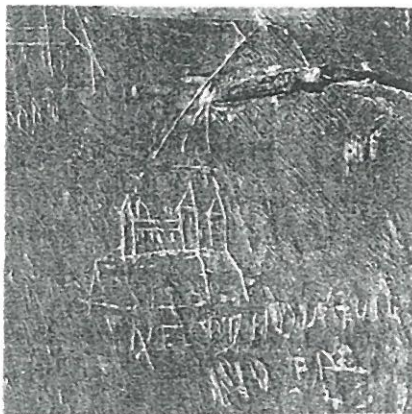
hoved Sø blev tørlagt. Denne kanal er 9 km lang og efter flere udvidelser ca. 9,5 m dyb, med havnebassin i den tidligere Næsbyhoved Sø. Kanalen blev anlagt i perioden 1796-1804.

I dag fremstår søen som et engareal, hvoraf en del syd for Næsbyhoved Skov er fredet, en anden er bebygget til industrielle formål.

### Næsbyhoved Slot

En borg var i middelalderen kongens eller en stormands befæstede bolig, hvorfra hans landbrug blev drevet og hans gods administreret - evt. af en lensmand.

Der er ikke fundet kilder, der kan belyse, hvem der byggede Næsbyhoved, eller hvornår det er sket. Men lignende borganlæg fra 1200-årene på Fyn (Arreskov,



Næsbyhoved Slot, »grafitti« på Claus Bergs altertavle o. 1540?

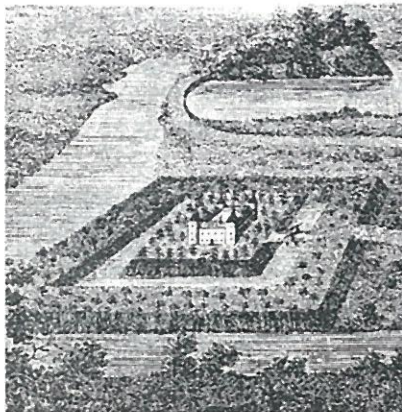
Hindsgavl, Tranekær og Ørkild) peger på, at Næsbyhoved kunne være bygget i samme periode.

Vi ved heller ikke meget om, hvordan bygningerne så ud. Der er kun foretaget mindre udgravninger på stedet. Senest i 1933, hvor den daværende ejer i samarbejde med Nationalmuseet fandt faste fundamenter, et stengulv og enkelte løse fund.

### Ladegården

Til et slot hørte en ladegård, der kunne forsyne hoffet med landbrugsprodukter. Lokalhistorikere har længe søgt efter ladegården til Næsbyhoved, og efter alt at dømme er det endelig lykkedes.

I Havekolonien »Hedvigslund« på østsiden af Kanalen, godt 1 km i luftlinie fra voldstedet fandtes i efteråret 1990 fundamenter, gulvlag og murrester af et solidt stenhus. Murene var 70 cm. tykke. Der blev fundet både teglfliser og tagtegl, men ingen ribbesten fra hvælvinger. De arkæologiske undersøgelser blev fortsat året efter. Hustomten kunne udgraves helt. Men samtidig blev det klart, at anlæggets funktionstid nok kun havde været kort. Det drejer sig sandsynligvis om et anlæg, der kun har fungeret i nogle årtier kort efter reformationen,



*Slottet. Ill. i »Borgruinerne« 1813, ant. efter Resen o. 1670.*

inden kongen lod indrette Odense Slot i Skt. Hans Kloster.

### Næsbyhoved på tyske hænder

Næsbyhoved nævnes første gang i 1337 i forbindelse med en væbner Henrik Pedersen, der formenlig har været holstenernes lensmand. Fyn var nemlig i 1317 blevet pantsat til de holstenske grever Johan den (3.) Milde og Gert (Gerhard den 3.). Omkring 1340 skal Herman de Jura være indsat som lensmand på Næsbyhoved.

Ved et forlig i 1348 blev Fyn delt mellem Valdemar Atterdag og de holstenske grever, således at kongen fik Østfyn med Nyborg og Næsbyhoved. En del stridigheder medførte dog, at Næsbyhoved først fra 1368 kan regnes for permanent kongelig ejendom.

## **Beboerne**

Bedst er Næsbyhoved kendt i forbindelse med kong Hans og dronning Christine. Ved sit bryllup i 1478 med Hans, som da var tronfølger, fik prinsesse Christine fra Sachsen tillagt Næsbyhoved len som »livgeding«. Dvs. at hun, hvis hun blev enke skulle have skatteindtægterne af det udstrakte jordegods som hørte under slottet. Lenet omfattede en stor del af alle gårde i Skam og Lunde, Odense og Åsum samt en del af Bjerge herred.

Efter sit fangenskab i Stockholm tog dronningen i 1504 fast ophold i Odense, hvor hun boede til sin død 1521 dels på Næsbyhoved og dels i en købstadgård i Klaregade - efter hendes død Skt. Klare Kloster.

Fra dronningens tid er bevaret hofholdningsregnskaber fra en år-række. De enkelte regnskabsposter giver et meget konkret og levende billede af dronningens færden og hoffets behov for varer og tjenesteydelser. Lensregnskaber giver på tilsvarende måde et nært og detaljeret billede af slottets og avlsgårdens transaktioner med bønderne. Begge regnskaber er udgivet på tryk. *Se litteraturlisten.*

Næsbyhoved Slot nedbrændte under den krig, der kaldes »Grevens Fejde« i 1534. Borgerkrigen i årene 1534-36 havde sit udspring i uroen ved Frederik den Førstes død i 1533 og endte med Christian den Tredies sejr og lutherdommens indførelse.

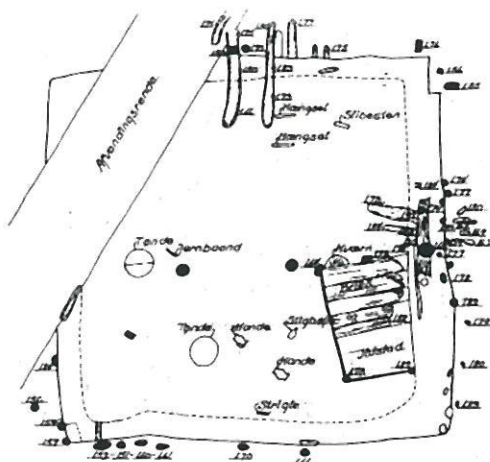
Ruinerne var synlige i mere end 200 år, hvor banken blev brugt som en slags stenbrud. Bygningsmaterialerne blev anvendt ved opførelse af forskellige bygninger i Odense. I 1775 forsvandt de sidste bygningsrester. På det tidspunkt blev der dyrket korn på borgpladsen.

## **Gåseholmen**

Nordvest for slotsbanken nær Fuglsanhuset ligger Gåseholmen, en lille kvadratisk ø, kunstigt dannet i den daværende Næsbyhoved Sø. I dag hæver den sig kun svagt i det omgivende engareal.

I 1899 var Gåseholmen første gang genstand for en udgravning, idet den daværende lodsejer under afgravning af holmen havde fundet gammelt pæleværk.

Ved nærmere undersøgelse fandtes rester af et bolværk med fortøjningspæle, et teglstensfundament med murbrokker, jern-



*Opmåling af fundene i huset på Gåseholmen 1945.*

slugter samt skår af rødbrændte lerkander fra middelalderen.

I 1943 var Gåseholmen atter genstand for opmærksomhed, da Odense Havnevæsen lod grave en afvandingsrende gennem engen på dette sted. I grøften fandtes rester af middelalderlige sko, potteskår mv.

En mere omfattende undersøgelse blev derefter igangsat i oktober 1945. Her blev udgravet et felt på 10 x 10 m, hvorved der afdækkedes tomten af et mindre »sulehus«. Det er en træbygning, hvis tagbærende stolper var anbragt på en række under tagrygningen. Denne konstruktion var særligt udbredt på Fyn helt frem til midten af 1700-årene.

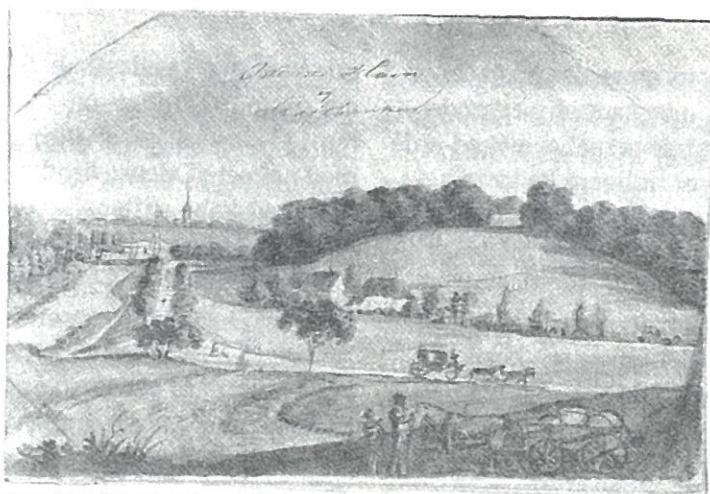
Der findes ingen historiske efterretninger om Gåseholmen, der

kan belyse, hvornår den er anlagt og med hvilken hensigt. Den optræder første gang i skriftlige kilder på matrikelkort fra forrige århundrede.

På grund af Gåseholmens strategiske beliggenhed og udgravningsfundenes art er det sandsynligt, at den er anlagt i forbindelse med etablering af slottet. Husets indretning og de genstande, der fandtes der, tyder på, at der har boet soldater eller vagtmandskab.

Det er iøvrigt paradoksalt, at Gåseholmen, den mindste og mindst anseelige del af anlægget, er langt bedre undersøgt og kendt end selve borgbanken.

Holmens træfundering bør dog ved lejlighed undersøges med henblik på årringsdatering.



*Odense Havn og slotsbanken set fra nord 1835, akvarel af J.H.T. Hanck. Kanalen ses til venstre, slotsbanken til højre; i forgrunden Kanalvej og i baggrunden skimtes den ældste Toldbod.*

### **Næsbyhoved som udflugtsmål**

Med ødelæggelsen af Næsbyhoved Slot i sommeren 1536 under Grevens Fejde sænker historiens tasmørke sig over stedet for en periode på næsten 375 år frem til 1800-årenes begyndelse.

Først med romantikkens begyndelse dukker Næsbyhoved voldsted igen frem i de historiske og litterære kilder. Det er samtidigt tydeligt, at det ikke blev menigmand eller almuen, der drog til det gamle voldsted i første omgang. Det var det velstillede borgerskab, der blev grebet af den romantiske bølge.

Den fynske historiker L.S. Vedel Simonsen besøgte Næsbyhoved i 1811, og mødet var så in-

spirerende for ham, at det resulterede i en bog om Næsbyhoved Slots historie i 1813. Denne fremstilling er en vigtig kilde for næsten alle senere beskrivelser.

I 1813 viste historikeren stedet frem for den kendte københavnske litteraturhistoriker, Christian Molbech, som lod oplevelsen indgå i en Danmarksbeskrivelse i form af en rejsedagbog, der udkom samme år.

H.C. Andersen blev den næste kendte person, som besøgte Næsbyhoved og beskrev det. Det skete i forbindelse med hans besøg i Odense sommeren 1829, og indtrykkene fra bl.a. voldstedet fandt udtryk i to avisartikler i »Kjøbenhavnsposten«.

Andersens betagelse af stedet er tydelig, men samtidig erkender han samtidens realisme med ordene: »Hvor tidligere Riddere og Damer svingede sig i lystige Danse, så jeg nu en Ager med Boghvede!«

Digteren gjorde sig bagefter med Vedel Simonsen bekendt med stedets historie og planlagde at anvende stoffet i romanform.

I sine tre erindringsbøger omtaler H.C. Andersen med stor glæde de skovture, han som barn deltog i sammen med forældrene. Sikkert er det, at han da besøgte Fruens Bøge, men meget tyder på, at familien også må have været omkring Næsbyhoved eller umiddelbart ved slotsbankens nordre side mod Kanalen.

Andersen skrev i avisen: »Tit sad jeg som lille Dreng her ved Vejen ved Næsbyhoved Skov og Søen med Vandmøllen og så over til Iversens Batteri«. Bogtrykkerfamilien, hos hvem Andersen ferierede i 1829 på modsatte side af Kanalen ved Tolderlund.

Tidligt blev den romantiske følelse forbundet med de selskabelige aspekter, hvor man ikke nøjedes med den ensomme vandrers egen vederkvægelse af sjælen, men snarere tænkte på livets behagelige materielle muligheder

ude i naturen i fællesskab. Således opstod så tidligt som sommeren 1818 en selskabelig forening med navnet »Odense broderlige Fiskerselskab« stiftet af kendte borgere i byen med det formål at afholde »et stort - og et mindre Fiskerie« i årets løb.

I en af fiskeselskabets sange hedder det: »*Vi trænge nu atter til Spise og Roe / og derfor til Hytten vi ile, / hvor Taffelet holdes, naar Klokken er to / i Skyggen af dejlige Pile.*«

Hytten er Fuglsang-huset, hvor der var gæstgiveri. Dette hus eksisterer stadig ved dæmningen over den oprindelige Næsbyhoved søs udløb mellem Næsbyhoved skov og Fuglsang-banken. Traditionen for gæstgiveri på dette sted er meget gammel.

Med Adam Oehlenschläger kulminerer den romantiske digtning. I sommeren 1835 besøgte han på sin Fyns-rejse både voldstedet og »Fiskerhuset« ved søbredden. »*Her er dejligt! En Udsigt yndig og Skoven sval, og den stigende Vold vidner om Oldtidens Borg.*«

I lighed med Andersen måtte Oehlenschläger til sin overraskelse konstatere, at borgplatauet var opdyrket. Mens den første så boghvede, blev Oehlenschläger mødt

af raps - og det fandt ingen af dem noget romantisk i.

Fra 1830'rne gik der mode i at tage på spadseretur til gæstgiveriet i Fuglsanghuset og nyde søndagskaffen efter en appetitvækkende march gennem Ålykkegårdens skov ad dæmningen til Næsbyhovedskov forbi grusgraven ved skovvejen, der førte de tørstende vandrere til det lille hus ved borgbankens fod.

Denne dæmning var blevet påbegyndt i 1797 og var færdigbygget tre år efter ved hjælp af grus og ler hentet i den mægtige grav som blev åbnet i Næsbyhovedbankens skråning ved skovvejens begyndelse. Fra dæmningen havde publikum lejlighed til at følge det besværlige arbejde med anlægelse af Odense havn (i årene 1796-1808) i den østlige del af Næsbyhoved Sø.

Langs den nyanlagte Kanalvej kunne en stor folkeskare følge Kanalen og Havnens indvielse den 7. oktober 1803; og det første skib, som tog de nye faciliteter i brug, bar det passende navn »Neptunus«.

Allerede i 1840'rne kunne man fra landbrugets side høre røster om, at søen efterhånden var så tilgroet med siv og tagrør, at det var

fornuftigere at afvande søen og bruge arealerne til græsning.

Naturelskere måtte give fortabt over for landbrugsinteresser, og den 1. april 1863 var der et tilrend af mennesker, der ville overvære åbningen af søens udløb.

Resultatet blev, at Næsbyhoved med voldsted og gæstgiveri igen gled i en dvaletilstand, mens der nu gik mode i at tage på søndagsudflugt og til bal i Fruens Bøge.

Ganske få beklagede sig gennem aviserne over ødelæggelsen af »den skønneste Plet her ved Byen« (Fyens Avis), mens lodsjerne glædede sig over, at de sidste 100 tønder land af den oprindeligt 300 tdr. land store sø var tørlagt.

Spadserestien over dæmningen groede til, og værten i Fuglsanghuset blev rørfabrikant med levering af rørvæv til pudsede lofter. Materiale havde han lige uden for døren ved den sidste rest af søen.

Helt tydelig blev tilbagegangen for Næsbyhovedskoven med Fuglsanghuset, da også Odense forenede Skydeselskab (*se næste kapitel*) forlagde sine sportslige og selskabelige aktiviteter til Fruens Bøge i 1878.

I 1904 fik Fuglsanghuset ny vært efter flere års dvaletilstand og lidt senere købte denne, Jørgen Madsen, stedet med hele Næsbyhovedskoven af proprietær Jespersen på Næsbyhovedgården.

I pinsen var tilstrømningen størst. Det resulterede i, at det beskedne personale måtte begynde at trække øl op pinselørdag, fordi øller den gang havde propper med snor. 10.000 flasker nåede omsætningen på de to pinsedage først i århundredet.

Stedets folkelige succes resulterede i et økonomisk afkast, som bl. a. blev investeret i opførelse af restauranten »Ny Fuglsang« på den plads, hvor den nuværende »Næsbyhoved Skov« er placeret.

### **Næsbyhoved gemt men ikke glemt**

En gang om året kan den omhyggelige læser af Fyens Stiftstidende til sin store overraskelse se navnet Næsbyhoved dukke frem af historiens mørke. Endda i en overskrift i forbindelse med omtale af den årlige festskydning- og stiftelsesfest i »Odense Forenede Skydeselskab«.

Skydeselskabet blev grundlagt den 27. august 1817, og det har i to omgange holdt til i Næsbyhoved Skov. Den første periode



strakte sig fra 1849 til 1877. I anden omgang har selskabet holdt til i Næsbyhoved Skov fra 1904 og til dato.

Selskabets to skydebaner er overraskende nok placeret i slotsbankens sydlige og østlige voldgrave, hvorfor disse to ikke i lighed med de andre grave og selve bankens top er offentligt tilgængelige selv om Næsbyhoved Voldsted er fredet i henhold til Naturfredningsloven. Det må hænge sammen med, at de to skydebaner allerede var anlagt, før den almindelige interesse for bevaring og pleje af landets fortidsminder blev udformet i love.

Odense forenede Skydeselskab har altid haft kongelige protektorer, og ved et par lejligheder har disse besøgt Næsbyhoved Slotsbanke i lighed med kong Hans og hans forgængere, men unægteligt

under vidt forskellige omstændigheder.

Således besøgte Christian den 10. stedet 23.9.1913 og i et avisreferat fortælles der: »Kl. 4 ankom Majestæten til Skoven og blev modtaget med Jubelraab af Skyttebrødrene, der enkeltvis blev præsenteret for Majestæten, der senere skød nogle Skud på den lille Bane. Ved et Glas Campaigne udbragte Formanden et rungende Leve for vor høje Protektor, et Leve, der fulgtes af begejstrede Hurra-råb.«

Senest har prins Henrik i 1985 som protektor for selskabet besøgt Næsbyhoved og afgivet skud til skiven - uden dog at blive skyttekonge - en ære som kun Frederik den Syvende har opnået.

### **Næsbyhoved Voldsted som friluftsteater**

Enhver, der har besøgt voldstedet som det ser ud i dag, vil sikkert kommentere overskriften med disse ord: »Det er umuligt!«

Programmer fra Odense Friluftsteaters forestillinger i Næsbyhoved Skov i årene 1911, 1913, 1916-18, 1943 og 1945-46 er dog et godt bevis på overskriftens rigtighed. Karakteristisk for årstallene er, at de dækker 1. og 2. Verdenskrig eller perioder omkring

krigene, uden dog at årsagen er helt indlysende.

Programteksterne kan bl. a. oplyse, at forestillingerne fandt sted i første halvdel af juni - såfremt vejret tillod det - og at billetpriserne f. eks. var 75 øre for den billigste plads og 2 kr. for den dyreste siddeplads i 1911.

Et postkort fra 1910 viser opbygningen af siddepladser på træbænke op af den stærkt skrånende skrænt fra toppen af slotsbanken mod den nordvestlige voldgrav.

Repertoiret var absolut publikumsvenligt med ry for spænding, kærlighed og dramatik. Det kunne stykker som »Hagbart og Signe« 1911, »Elverhøj« 1913, »Et Folkesagn« 1916, »Tyrving« 1917, »Molboerne« 1943, »De tre Musketerer« 1944, »De tre Skalker« 1945 og »Robin Hood« 1946 levere. Flere af dem var kendt for humoristiske indslag, som var en nødvendig ingrediens i krigs- og krisetider.

Blandt skuespillerne var der både kendte folk og godtfolk. Under og lige efter besættelsen møder man således kendte navne som Carl Ottosen Finn Lassen, Tove Mæs, Louis Miehe-Renard, mens man blandt skuespillerne op til og under Første Verdenskrig møder navne som Poul Gregaard,



Holger Gabrielsen, Svend Methling, Gerda Christophersen, Johannes Meyer, Johannes Poulsen og Peter Malberg - skuespillere der på den tid var på vej til berømmelse.

Et postkort viser scenen til forestillingen i 1910 og demonstrerer samtidig, hvordan de stedlige naturforhold blev inddraget som levende kulisser. Selve scenen må altså have været placeret op ad den svagt stigende skrænt fra voldgraven mod nordvest, således at skuespillerne havde ryggen mod Fuglsanghuset.

Måske har en nutidig iagttager af terrænforholdene samme stod

dermed fået en forklaring på, at disse ser ud til at være ændrede med henblik på at skabe adgang til scenen.

Selv om billedet synes at vise mulighed for at placere musikere lige foran scenen, så kan deres placering godt have været mere raffineret. I et af programmerne loves musikledsagelse af et »skjult orkester«.

## Litteratur

*Esben Albrechtsen*: Holstenervældet på Fyn, Fynske Minder, Odense 1974, 189-207.

*Jørgen Munk Andersen*: Idéudkast til plejeplan for Næsbyhoved voldsted, 1987.

*Anemette S. Christensen*: Middelalderbyen Odense, Århus 1988.

*William Christensen*: Dronning Christines Hofholdningsregnskaber, 1903.

*Jacob Isager*: Resens Atlas, Fyn 1984.

*Marianne Bay Jensen, Lennart Secher Madsen & Jakob Kieffer Olsen*: Gåseholmen, Institut for Middelalderarkæologi (*speciale*), Århus 1981.

*Svend Larsen*: Gåseholmen, Fynske Minder 1951, 15-24.

*Haakon Bennike Madsen*: Næsbyhoved Lens bønder 1502-1510, Fynske Årbøger VIII, 1963, 121-179.

*Haakon Bennike Madsen & Erland Porsmose*: Næsbyhoved Lens Regnskaber 1502-1511, 1991.

*Rikke Agnete Olsen*: Voldsteder i Danmark, En vejviser, Fyn og omliggende øer, 1992.

*L.S. Vedel Simonsen*: Kongeborgen Nysbyhoved i Fyen, Borgruinerne, hefte 1, 1813, 5-67.

*Henrik Thrane, Tore Nyberg, Finn Grandt-Nielsen & Michael Venge*: Fra boplads til bispeby, Odense Bys Historie 1, til 1559, 1982.

*Kr. Taarup*: Træk af Næsbyhoved Søs Historie, Aarvog for Odense og Assens Amter V, 509-90.

*Johs. Wendt-Larsen*: Næsbyhoved i Litteraturen (*manuskript anvendt i uddrag ovenfor*), 1987.



---

*Tegning af et emaljeret kobberfad, fremstillet i Limoges, Frankrig  
i slutningen af 1200-årene. Sankt Michael med dragen.  
Fundet på Gåseholmen ved Næsbyhoved Voldsted.  
Udgravningsfundene kan ses i Møntergården.*

---

BYFORENINGEN FOR ODENSE . BYPLANFORVALTNINGEN  
MØNTERGÅRDEN - ODENSE BYMUSEUM  
PARK- OG VEJFORVALTNINGEN  
SKOV OG NATURSTYRELSEN